

Hlavním mezníkem roku v Sudějově je červenová pouť

„Naše pouť byla v okolí vyhlášená už v historii, pro nás je časovým mezníkem,“ sdělila Marie Najbertová

Moje vesnička

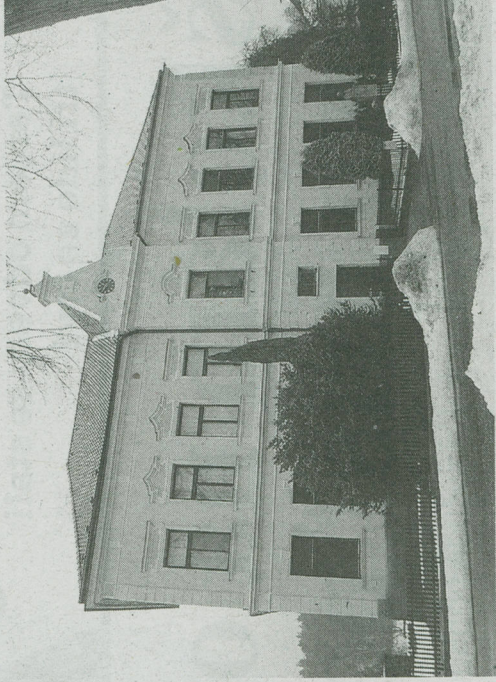
Sudějov – Sudějov je malá obec ležící nedaleko Uhlířských Janovic. V současnosti tam žije 77 obyvatel. Občané jsou poměrně mladí – jejich věkový průměr činí pouhých 39 let.



ŽIVOT v Sudějově popsal Marie Najbertová. Foto: Deník/Lucie Špačková

„Nyní se nám zde rodí hodně malých dětí. Navíc děti zde žijících občanů se sem navrací a dost mladých rodin zde staví nové rodinné domy,“ popsala situaci Marie Najbertová, hostpůdkyně a pravá ruka starosty Michala Roubíčka.

Obec každoročně ožívá v červenci při místní pouti. Ta se slaví každoročně první nedělí po svátku sv. Anny, které je zasvěcena místní kaplička u studánky. „Jako se říká před



V BUDOVĚ ŠKOLY nyní sídlí obecní úřad, za války tam bydleli Němci. Foto: archiv obce

ročně se tam konají mše. Svatostánek v současnosti prochází rekonstrukcí, na níž se podílí církev, do jejíhož majetku objekt patří. U kostela stojí kaplička u pramene, zasvěcená sv. Anně a další církevní stavbou v blízkosti je fara. Ta prošla v nedávné době rekonstrukcí, která se vyšplhala až na částku čtyři miliony korun.

Mezi dominanty Sudějova patří i budova bývalé školy na návsi, ve které se v současnosti nachází obecní úřad, a sice v přízemí, a také dva obecní byty. V současné době dokončilo opravu fasády v zadním traktu budovy a uvnitř nechalo vybudovat sociální zařízení, kte-

(bo, 15)

ř by mohli využívat zastupitelé a návštěvníci úřadu při nejrůznějších setkáních. Škola byla v Sudějově funkční až do roku 1963. Osudy tohoto objektu byly poznamenány také nacismem: v budově se po vpádu ubytovali Němci.

Za prací, stejně jako za vzděláním místní dojíždějí nejčastěji do nedalekých Uhlířských Janovic. Maminky se Sudějova se tam pravidelně scházejí v centru Uhlíček, které nabízí dětem bohaté využití. Občané se rádi scházejí při klasických akcích, jako jsou Tři králové, pálení čarodějnic nebo na Velikonoce, kdy se pomlázky účastní i muži z vedení obce, včetně starosty.

Dominanty obce stojí na návsi

Mezi dominanty obce patří rozsáhlý kostel, o jehož založení se zasloužil Karel Jáchym, hrabě z Brédy. Každoro-

(bo, 15)

Věhlas Sudějovu zajistila studánka s léčivým pramenem

Obec Sudějov vznikla díky kapličce zasvěcené sv. Anně, která „vyrostla“ u studánky s místním vodním pramenem, o kterém se dokonce tradovalo, že má léčivé účinky.

Nejstarší známá dochovaná zpráva o sudějovské studánce, kterou vytvořil kolínský děkan, pochází z roku 1724. Tehdy sloužila jako podklad pro schválení žádosti Karla Jáchyma, hraběte z Brédy, který žádal o možnost v dřevěné kapličce sv. Anny pravidelně sloužit mše a také tam postavit poutní kostel.

Stavba kostela byla zahájena v roce 1724 a dokončena byla již rok po zahájení stavebních prací. Kostel byl den před svátkem sv. Anny vysvěcen za přítomnosti kněží z celého Kutnohorska. Ze stejné doby pochází také fara, stojící nyní vedle budovy školy na návsi, a také lázně, kde se poutníci mohli omýt Sudějovskou (sudějovskou vodou). Společně ještě s panskou hospodou se tak tyto budovy staly základem vznikající nové obce.

Věhlas v okolí si již v minulosti vydobyla sudějovská studánka. Voda z ní se i v současnosti těší oblibě nejen u místních obyvatel, ale i cha-

tařů a přespolních. Každý víkend tam zastavují automobily a návštěvníci si chodí s nádobami pro vodu, která je podle rozborů bez obsahu dusičnanů, a je proto vhodná i pro kojenec. Voda ze studánky se dokonce před první světovou válkou stácela podobně jako tehdejší minerálky.

Zázraky léčivého pramene

Mezi lidmi se tradovalo, že pramen v Sudějově má léčivé a často až zázračné účinky. Některá zázračná uzdravení jsou zaznamenána v historických dokumentech. Mezi tyto případy patří například vyléčení Emanuela Vejlovského, sluhý záložny v Kourřimi. Ten se v roce 1842 vypravil chro- mít k prameni a po jeho požití se uzdravil. Dokonce až do svých 80 let se do Sudějova každoročně pěšky navracel.

Dale byl zaznamenán také případ slepé ženy, která se k prameni vypravila v roce 1856 s ledečským procesím. Na znamení díky věnovala uzdravená žena modré roucho na obraz patronky sv. Anny, které byla za své vyléčení vděčná.

(bo, 15)

Název obci daly četné soudy

Jak je uvedeno v dobových pramenech, vesnice Sudějov dvěti za svůj název nejen údajně léčivému prameni ve studánce, ale i okolnímu lesu.

Místní pověst praví, že právě o tento les se hádalo a soudilo několik panství v okolí, na místního kostela, tehdy se obce říkalo Sv. Anna. Obec v současnosti svůj znak nevlastní.

(bo, 15)